



Jobbágyi Község Önkormányzata
3063 Jobbágyi Lakótelep 7. ép.
Tel.: 32/475-201

TÁJÉKOZTATÁS

a Településrendezési Eszközök módosításáról

Ezúton tájékoztatom, a Tisztelt Lakosságot, a Civil szervezeteket és a Gazdálkodó szervezeteket, valamint Egyházakat, hogy Jobbágyi Község Önkormányzata a Településrendezési Eszközök módosítási anyagának tervezetét partnerségi véleményezésre bocsátja.

Annak érdekében, hogy az épített környezet alakítása és védelme során a közérdekű intézkedéseket és döntéseket megelőzően, illetőleg azok végrehajtása során biztosítani lehessen a nyilvánosságot és a közösségi ellenőrzés lehetőségét, az Önkormányzat Képviselő-testülete megalkotta a településterv, a településképi arculati kézikönyv és a településképi rendelet készítésével és módosításával összefüggő helyi partnerségi egyeztetés szabályairól szóló 5/2023. (III. 17.) önkormányzati rendeletét (a továbbiakban: Szabályzat).

A Szabályzatnak megfelelően a településrendezési eszközök módosításának mellékelt tervezetével kapcsolatban jelen hirdetmény közzétételét követő **8 napon belül** a közösségi érdekre vagy a jogos magánérdekre vonatkozóan véleményezheti a dokumentációt.

Kérjük, hogy véleményét indoklással támassza alá melynek tartalmaznia kell legalább a tájékoztató dokumentációval kapcsolatos konkrét tényre, elemre vonatkozó álláspontját, a javasolt módosítást és annak indokolását.

Véleményét elektronikus levélben a polghivjobbagy@gmail.com e-mail címre történő megküldéssel adhatja meg.

Jobbágyi, 2023. május 17.

Schoblocher István
polgármester

**JOBÁGYI KÖZSÉG TELEPÜLÉSRENDEZÉSI ESZKÖZEINEK
TÉRSÉGI JELENTŐSÉGŰ KERÉKPÁRUTAKAT ÉRINTŐ**

**MÓDOSÍTÁSÁVAL ÖSSZEFÜGGŐ
VÉLEMÉNYEZÉSI DOKUMENTÁCIÓ**



**MEGRENDELŐ:
JOBÁGYI KÖZSÉG ÖNKORMÁNYZATA**

**TERVEZŐ:
Bak Gabriella
Okl. települmérnök, TT 15-0381**

2023. május

Előzmények

A térségi jelentőségű kerékpárutak előkészítéséről szóló 1726/2020. (X. 30.) Korm. határozat 1. pontja értelmében a Kormány felhívja az aktív Magyarországért felelős kormánybiztost és a miniszterelnök kabinetfőnökét, hogy gondoskodjanak a térségi jelentőségű kerékpárutak előkészítéséről. A Magyar Közút Nonprofit Zrt. a térségi jelentőségű kerékpárutak tervezését (engedélyes terv, kiviteli terv), az elkészült tervek hatósági egyeztetését és jogerős építési engedély beszerzését valósítja meg.

A beruházás a 345/2012. (XII. 6.) Korm. rendelet értelmében nemzetgazdasági szempontból kiemelt jelentőségű ügynek minősül.

A véleményezési eljárás típusának meghatározása

A településtervek tartalmáról, elkészítésének és elfogadásának rendjéről, valamint egyes településrendezési sajátos jogintézményekről szóló 419/2021. (VII. 15.) Korm. rendelet 68. § szerint:

*„68. § (1) A (2) bekezdés szerinti egyeztetési szabályok alkalmazandók a településterv **egyszerűsített eljárásban** történő*

a) készítése vagy módosítása esetén, ha

aa) az Étv. 6. § (2) bekezdése szerint vagy a nemzetgazdasági szempontból kiemelt jelentőségű beruházások megvalósításának gyorsításáról és egyszerűsítéséről szóló törvény hatálya alá tartozó ügy tárgyát képező építési beruházás megvalósítása miatt indokolt,

...”

A TELEPÜLÉSRENDEZÉSI ESZKÖZÖK MÓDOSÍTÁSÁNAK OKA:

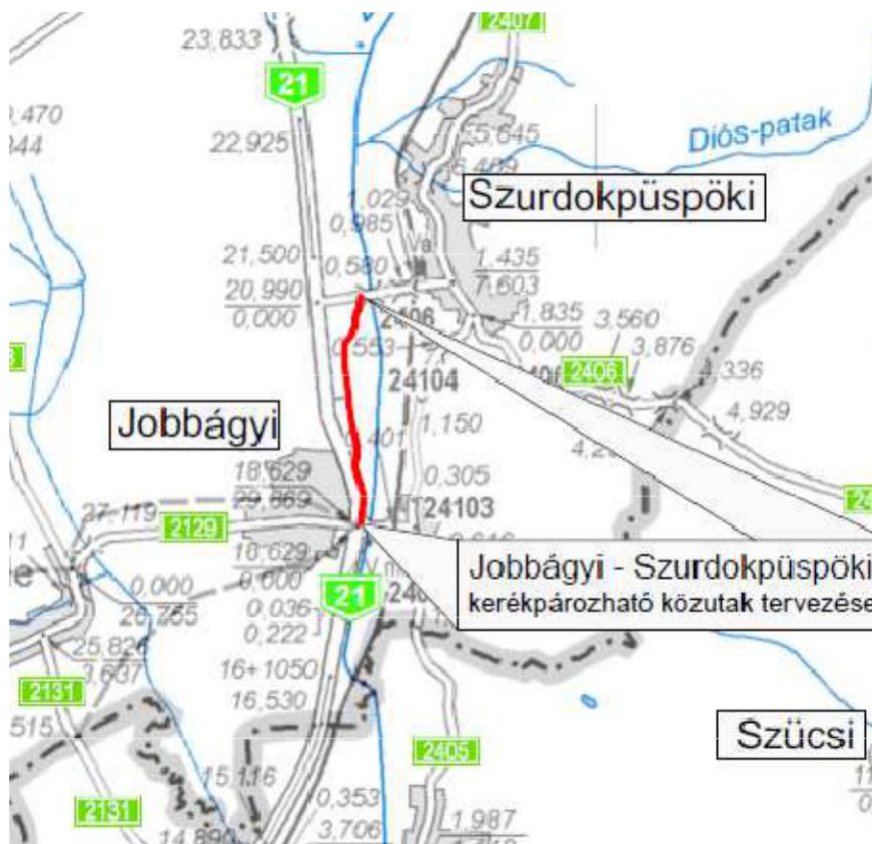
Jobbágyi települést érinti az országos kerékpárút hálózat eleme, a Zagyva völgyi kerékpárút egy szakasza, amely jelenleg tervezett állapotban van. A hatályos jogrend alapján a településrendezési tervek a területrendezési tervekkel összhangban kell, hogy készüljenek. Ennek, valamint alábbi országos jogszabálynak megfelelően a kerékpárutat a településrendezési eszközökben ábrázolni és közlekedési területként szabályozni szükséges.

Az országos településrendezési és építési követelményekről szóló 253/1997. (XII.20.) Kormányrendelet 26. § (2) bekezdésének g. pontja alapján a kerékpárút minimális szabályozási szélessége min. 3,0 m kell, hogy legyen, és azt beépítésre nem szánt közlekedési területbe kell sorolni a településrendezési eszközökben.

Jobbágyi településrendezési eszközei tárgyi kerékpárút kiszabályozását nem tartalmazzák. Fentiek alapján a közcélú- hivatásos kerékpárutat minden esetben közlekedési területbe kell sorolni, amely a tényleges használaton/ funkción túl a későbbi kisajátítási eljárás, és az építésügyi záradékolás egyik megkerülhetetlen feltétele.

Zagyva völgyi kerékpárút hiányzó szakaszai: I. Zagyva Völgyi kerékpárút a 2405 j. és 2406 j. közutak között:

Ez a kerékpárút szakasz Jobbágyi és Szurdokpüspöki településeket érinti.



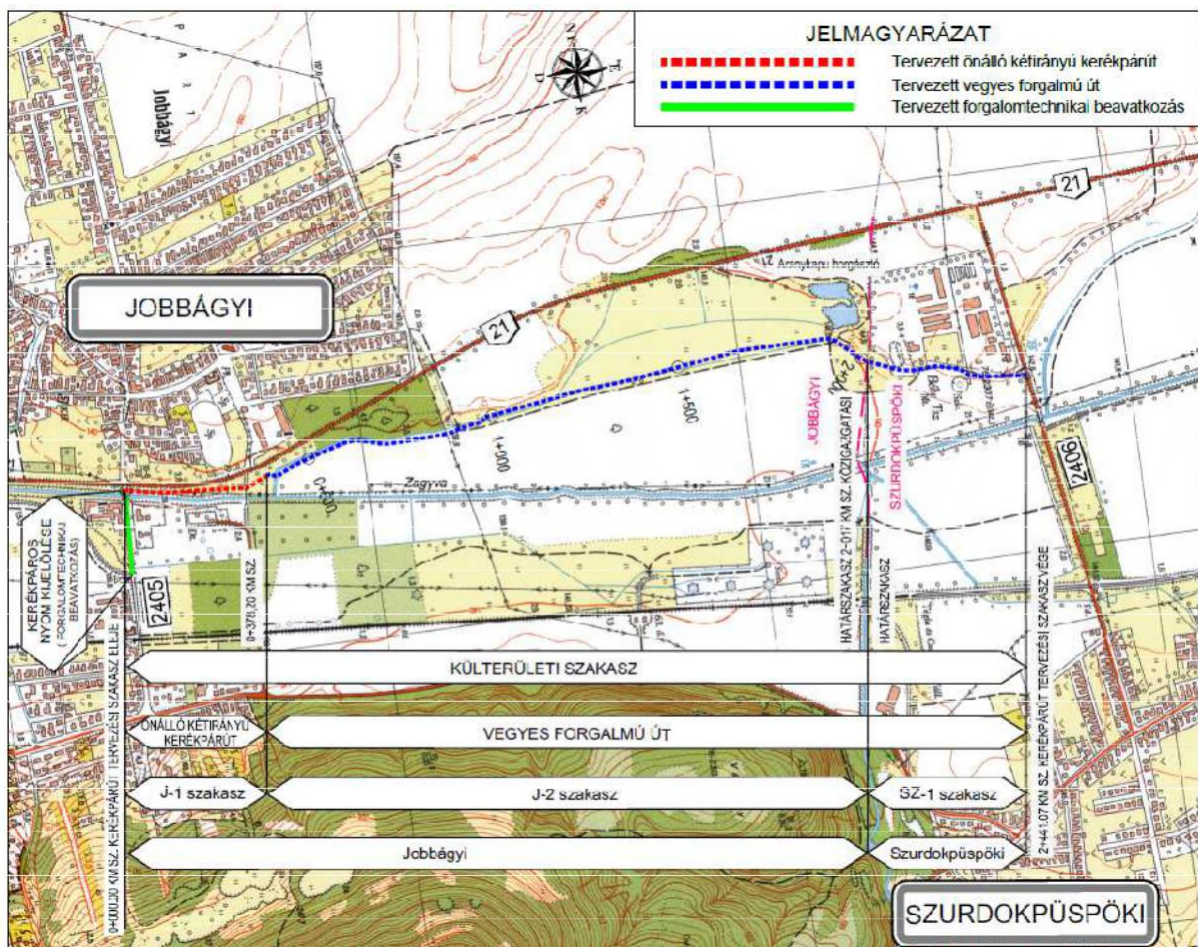
Áttekintő térkép, forrás: Via-Futura Kft.

A két települést érintő kerékpárút szakasz tervezési területe a Zagyva-patak partjának 124+500 – 126+900 fkm szelvénye, valamint a 2405 j. út és 2406 j. út által közbezárt területen helyezkedik el. A kerékpárút szakasz tervezett hossza 2,44 km.

A tervezési szakasz elejétől a tervezett kerékpárút 0+410-es szelvényéig füves-bokros művelésből kivett közúti terület található, majd attól északra a 2406-os sz. ök. útig meglévő földút halad, mely a 2+006,5-ös km szelvényig elsősorban mezőgazdasági területek megközelítésére használt, majd attól északra az Aranykapu horgásztó behajtójaként is használatos.

A tervezett kerékpárút nyomvonalát a kerékpárút 0+100 km szelvényében vízügyi lehajtó út, valamint a 0+316,28 km szelvényben lévő gyalogos híd járdája a 0+395,72 és 0+972,81 km szelvényekben lévő árok, valamint a 2+416,51 km szelvényben a meglévő parkoló behajtó útja keresztezi.

A tervezési szakasz kezdőszelvénye a 2405 j. összekötő út 0+019 km szelvényében, a végszelvénye a 2406 j. összekötő út 0+671 km szelvényében található.



Átnézeti helyszínrajz, tervező: Via Futura Kft.

Jelen módosítás a fenti helyszínrajz szerinti J-2 szakaszra terjed ki, amely Jobbágyi település külterületi részét érinti.

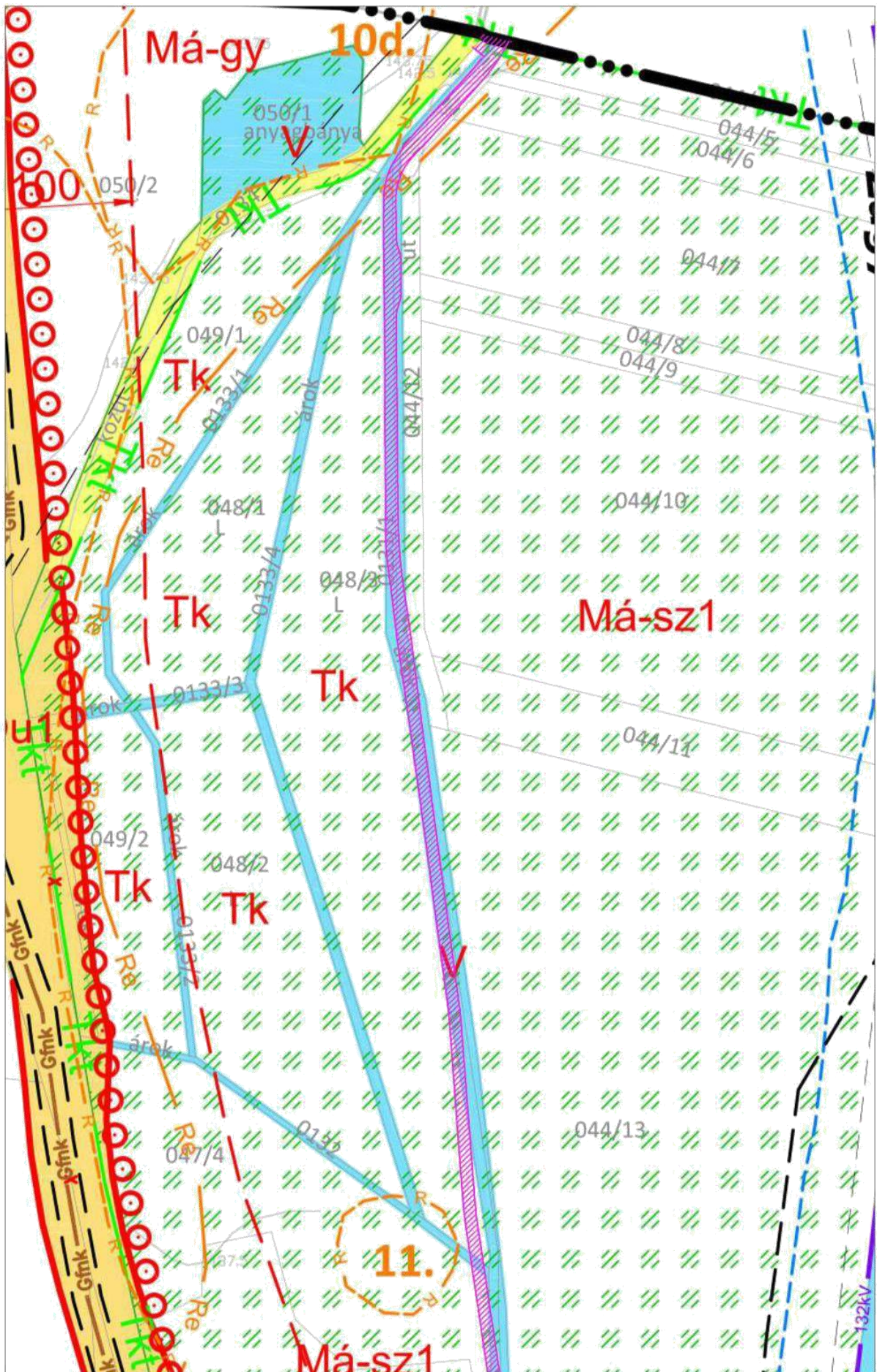
A tervezési helyszín Szurdokpüspöki bekötő út és Jobbágyi között helyezkedik el külterületen a Zagyva-patak bal (nyugati) partján. A nyomvonal a Zagyva árterén halad.

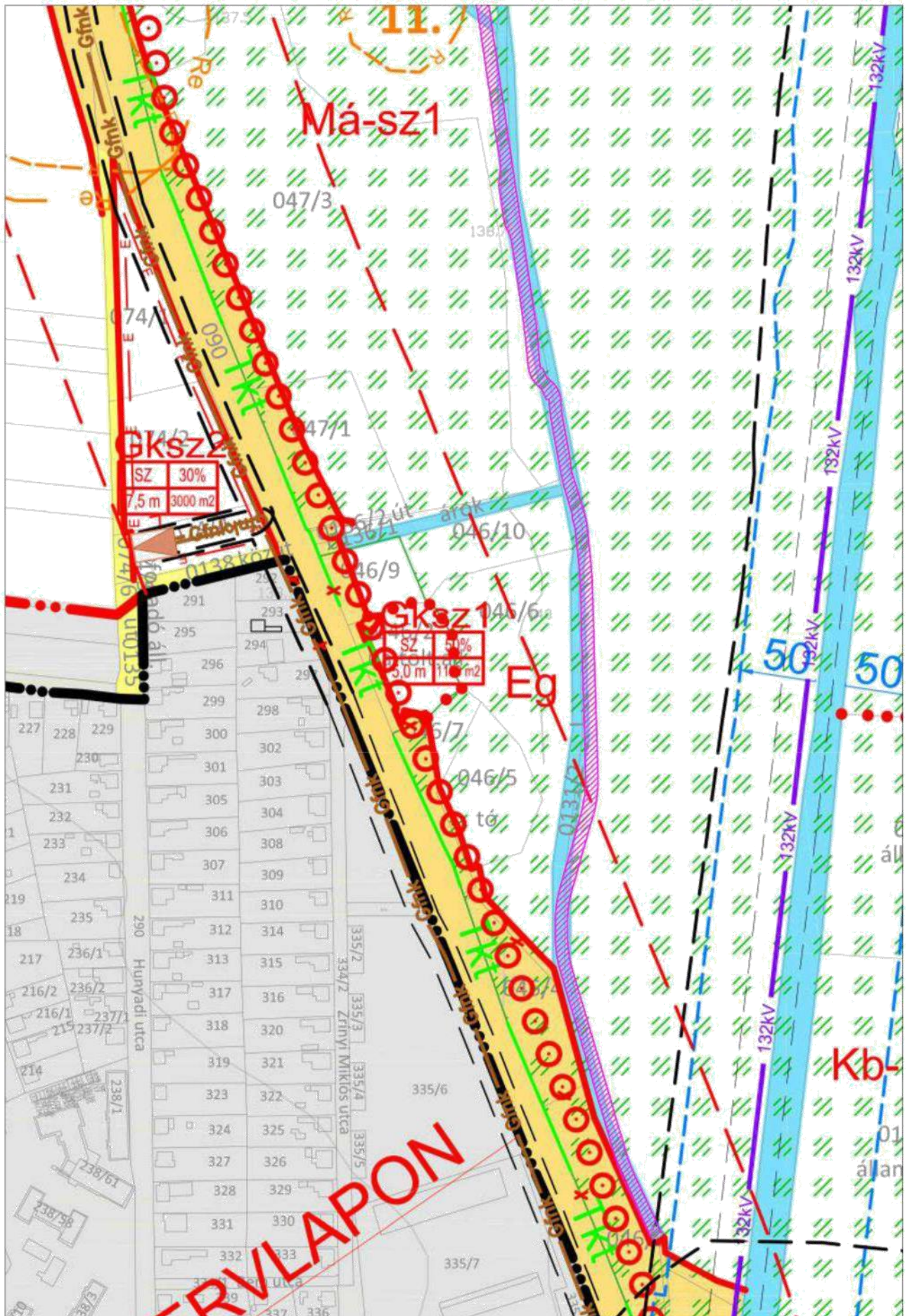
A tervezési szakaszon egy felszíni csatorna található, amely elburjázott természetes állapotú meder. A meder kisesésű szivárgó vizeket képes begyűjteni elsikkasztani. A kerékpárút szelvényezése szerint 1+900 km sz.-nél található a 050/1 hrsz.-ú tó, amelynek a túlfolyó vezetékre az említett árokba köt.

A tervezett kerékpárút a geodéziai felméréseket követően az említett csatorna mellé kerül elhelyezésre.

A hatályos szabályozási terven az árok vízgazdálkodási területként jelölt. A tervezett kerékpár nyomvonal a szabályozási terven több helyen a vízgazdálkodási területet érinti (0131/3 és néhol a 0131/5), ugyanakkor a valós, geodéziai felmérések szerint a tervezett kerékpárút az árok mellett fut.

A szabályozási terven a tervezett kerékpárút területét közlekedési területként szükséges kijelölni. A tervezett terület a hatályos szabályozási terven jelenleg vízgazdálkodási (V), kis mértékben természetközeli terület (Tk) és kis mértékben mezőgazdasági terület-szántó (Má-sz1) övezetbe esik. Az alábbiakban a kerékpárút megépítéséhez szükséges szabályozási vonalakat magenta színű (magenta) vonallal a területét magenta srraffal jelöltük a hatályos külterületi szabályzasi tervre:

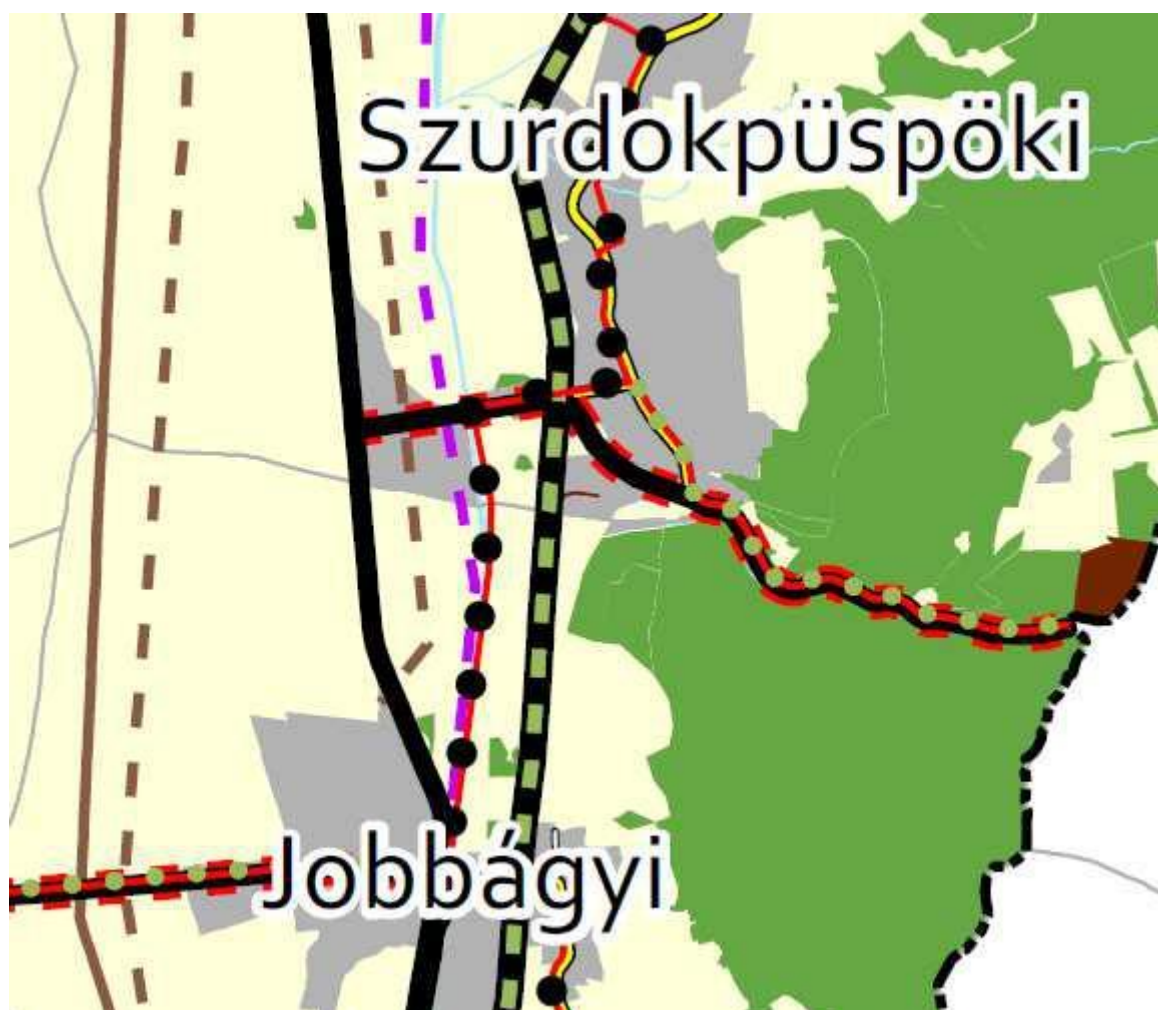




Területi tervekkel való összhang:

Magyarország és egyes kiemelt térségeinek területrendezési tervéről szóló 2018. évi CXXXIX. törvény 4/5 melléklete tartalmazza a Zagyva menti kerékpárutat az országos kerékpárút-törzshálózat elemei között.

Az ország szerkezeti tervén szintén megtalálható a nyomvonal, amely a Zagyva keleti partján került kijelölésre. A tervezés során a konkrét nyomvonal kijelölése vízügyi, természetvédelmi és honvédelmi szempontok miatt a Zagyva folyó nyugati partjára került.



Vízgazdálkodás

(Részlet a Via Futura Kft. Műszaki Leírásából) A tervezési helyszín Szurdokpüspöki bekötő út és Jobbágyi között helyezkedik el külterületen a Zagyva-patak bal (nyugati) partján. A nyomvonal a Zagyva árterén halad, a KDVViziggel történt egyeztetéseket követően a partél és a kerékpárút között 83/2014. (III. 14.) Korm. rendelet alapján 6 m széles fenntartási sávot kérnek biztosítani.

A kerékpárút nem került a Zagyva MÁSZ 139,21 mBf (74/2014. (XII. 23.) BM rendelet) szerinti vízszint fölé, így nagy árvizek esetén az út víz alá kerülhet. Az ártér a Zagyva és a 21 sz. főút között található, a terület jellemzően sík, kis mértékben a Zagyva felé gravitál.

A tervezési szakaszon egy felszíni csatorna található, amely elburjázott természetes állapotú meder. A meder kisesésű szivárgó vizeket képes begyűjteni elszikkasztani. A kerékpárút szelvényezése szerint 1+900 km sz.-nél található 050/1 hrsz. halastó/horgásztó (Aranykapu horgásztó), amelynek a túlfolyó vezetékre az említett árokba köt. A tervezett kerékpárút az említett csatorna mellé került elhelyezésre. Ahol a 21 út és a csatorna közé került a kerékpárút ott terepi átereszt terveztek a mélypontokba a felszíni vizek átvezetésére.

A kerékpárút keresztmetszeti kialakítása jellemzően egy oldali esésű a tervezett szikkasztó árkok felé vagy a meglévő felszíni csatorna felé, az útról lefolyó víz mennyisége és minősége miatt a környezetben elszikkad.

A terepi vizek átvezetésére átereszeket terveztek, amelyek biztosítják a vizek átengedését a Zagyvába. Az átereszek be és kitorkolásánál vízepítési terméskőből kőszórást kell létesíteni..

A tervezési szakasz kezdetén padka víznyelő található, amelyet el kell bontani és a kerékpárút csatlakozás magaspontján felül beömlős víznyelőként újra kell építeni bekötve azt a kezelő lépcső mellé. A 0+396 sz.-ben a meglévő átereszt keresztezést szükséges átépíteni, mert szélesebb út fog keresztülhaladni rajta, mint a jelenlegi állapotban.

A meglévő csatorna és azon található átereszek, burkolt szakaszokat jókarba kell helyezni, ahol a kerékpárúttal párhuzamosan haladnak. Tehát a csatorna földmedrű szakaszát egyenletesen ki kell kotorni, az átereszeket ki kell tisztítani, a burkolt szakaszokat pedig javítani helyre állítani szükséges.

A tervezett átereszeknél a kiválasztott csőgyártóval/forgalmazóval egyeztetni szükséges a csövek teherbírását, mert mezőgazdasági gépjárművek is közlekedni fognak rajta és esetéknél a takarás nem éri el az 1 m-t.

Környezet, táj- és természetvédelem

A tervezési terület az országos ökológiai hálózat ökológiai folyosó valamint pufferterületébe esik.

- Tájrendezés: A tervezett beruházás következtében a tájban változást jelent a terület közvetlen környezetében a meglévő növényzet részbeni eltűnése. A tájképben kismértékű változást jelent az újonnan megjelenő infrastruktúra elem. Az új kerékpárút üzemtervezett erdőrészeket nem érint.

- A föld védelme: A tervezett kerékpárút új terület igénybevételével is jár, az új területek esetében végleges más célú hasznosítás történik. A beruházás volumene miatt, továbbá a jelenlegi állapot figyelembevételével a környező területek földhasználatában lényeges változást nem jelent.

- A levegő védelme: A tervezett állapot nem változtatja a jelenlegi forgalmi értékeket. A tervezett tevékenység nem bocsát ki a levegőbe veszélyes, mérgező vagy egészségre káros anyagokat.

- A vizek védelme: A tervezett állapot nem módosítja a felszíni és a felszín alatti vizek áramlását, vízi életközösséget nem károsít.
- Zaj-, rezgésvédelem: A beruházás kiépítése rövid ideig tartó, ideiglenesen érzékelhető építés alatti zaj- és rezgésterheléssel jár.
- Az épített környezet védelme: A módosítás az épített környezetre nincs hatással.
- Veszélyes anyagok technológiák Az építés során veszélyes anyagot vagy környezetet károsító veszélyes technológiát nem alkalmaznak. Minden anyag és technológia az utépítés során szokásos.
- Egyéb hulladékok: Az út létesítésénél különböző típusú hulladékok keletkeznek, melyek gyűjtéséről és ártalmatlanításáról a vonatkozó jogszabályokkal szabályozottan kell gondoskodni.